

# GLENN SHRUM



格伦·施勒姆 PLDA, IALD, IESNA  
国家/城市: 美国马里兰州  
擅长领域:  
景观照明  
文化建筑  
公共艺术  
演讲/著作:  
LEDs Facts and Fiction, 2008  
Light-Vision-Color-Perception, 2006  
Materials and Light, 2006  
Lighting Surfaces and Textures, 2005  
Mixing and Matching Light and Materials, 2005  
Lighting Art, 2004  
Light and Architecture: An Integrated Approach, 2003

横跨设计与艺术实践领域，格伦·施勒姆 (Glenn Shrum) 所从事的照明事业将他置于各专业学科的交叉点上。凭借其在照明设计、展陈设计、家具设计、室内、雕塑和建筑等领域的工作获得了众多奖项。在夏洛特的北加州大学完成建筑学业后，施勒姆于2008年获得了马里兰州艺术学院的艺术硕士学位。多样的兴趣促使他于2006年成立了Flux工作室，一个多领域的设计实践公司。

成立Flux工作室之前，施勒姆是华盛顿 George Sexton Associates 的一名高级照明设计师。在这期间，他与安

藤忠雄合作，完成了沃斯堡市现代美术馆的照明设计，并完成了国会图书馆珍宝箱的家具设计。2001年，施勒姆加入了 Ziger/Snead Architects，大量重要的项目都在此阶段完成，包括马里兰州艺术学院照明设计以及塔雷·戴维森展的展陈设计。2004年，由于纳科尔斯基对照明教育的支持，施勒姆在马里兰州艺术学院开设了照明课程。从2004年到2009年，他见证和管理了马里兰州艺术学院的照明实验室设备的扩充，为多个项目提供赞助，并且配合地方照明设计团体完成了许多公共活动。

除了致力于设计实践和照明教育，施勒姆还是各个

专业照明设计团体的积极成员。他是专业照明设计师协会 ( PLDA )、国际照明设计师协会 ( IALD ) 以及北美照明工程师协会 ( IESNA ) 的专业会员。2009年，他被指派为 PLDA 的美国协调人。在 IESNA 马里兰州地区教育委员会担任职位，并且从2007年到2009年作为照明产业研究会指导委员会的 IALD 的代表。

此外，施勒姆还是位才华横溢的演讲者，曾经在地方、国家或国际组织中多次发表了各个主题的演讲。

## I AM ALWAYS A GOOD STUDENT! 我一直是一名好学生！

Interview with Glenn Shrum  
访照明设计师格伦·施勒姆

采访\_Carol C.

**您第一次接触照明设计是什么时候？是否从那时开始决定跨界从事照明设计？**

Glenn Shrum: 我在建筑学院学习建筑期间，曾参加了一个关于照明设计的课程，从此便产生了将照明设计作为一生的事业这样的念头。那个课程是由美国著名建筑照明设计师William Lam讲授的，他去年十月刚刚在柏林荣获了 PLDC 颁发的最具知名度奖以及终身成就奖。有趣的是，在 PLDC 颁奖大会上是由我来为他开奖，正是因为他把我介绍到了照明设计领域，从而使我能够有机会将最重要的终身成就奖颁给他。当然，我最初对照明设计产生兴趣还是因为在建筑学院中接触到天然光设计，这也直接让我产生了将光与建筑相结合这样的兴趣。

**那当时您作为一个新人，通过什么渠道学习照明设计？**

GS: 当时我有幸进入一家名叫 george sexton associate 的照明设计公司担任设计师，在那里学到了大部分的技能。由于我本身具有建筑学理论和实践的背景，再加上在这家很棒的公司的锻炼机会，很快便成长为了一名高级照明设计师。

**从您的简历里，我注意到您除了做项目，一直在不间断地学习，不仅仅是照明，还有艺术等相关领域。您的学习动力是什么？**

GS: 是的，我确实很喜欢学习。对我来说这是一种乐趣。当初发现了建筑学时，让我自己成为了一个有责任感自律的建筑系学生，而之后当我发现了照明设计领域后，开始更加努力地学习跟照明相关的一切知识。我是兴趣激发了我的学习动力。在其他领域也是一样，我一直都是一个好学生！

**您的设计哲学？**

GS: 当我越了解光，就越理解它具有的一种非物质性，

我所指的非物质性是相对建筑形式那种固体形式而言。但接受了光的流动的特性，不去把光当做一种不变的元素，而是与这种一直在变的元素合作。这是我非常感兴趣的，当人们在建筑空间中活动时，光影是一直在变化的，而这也刺激我们的感官系统感知周围的环境，现在我们周围过多的视觉刺激已经超出了我们的负荷，用光来表现空间无疑是将复杂的事情简化的一种方式。

**一般人对照明设计没有什么概念，而且光是一种很难用语言描述的东西，您是如何说服业主，让他接受您的照明设计方案的？**

GS: 我想我学到的最成功的方法就是，首先必须对业主进行培训和教育，我发现这非常有必要。另外作为一名照明设计师，我更倾向于用一种人们能够理解的方式探讨光。正如你所说，光很难表达，但还有很多不同的方法可以来表现，例如效果图、草图以及文字描述等。但是我发现的另一个重要方法是向业主展示第一手的光，甚至在汇报时可以带着照明设备进行演示，例如在我最近的一个小型汇报中，我就带了一些设备向业主展示了传统照明技术与最新的 LED 技术之间的对比，取得了非常好的效果，因为业主可以非常直接地看到第一手的信息，而不会从主观出发去理解我的想法。

**您如何对一个照明案例进行评价？**

GS: 首先，非常重要的一点是我们一定要做那种能够持续的看起来很美好的设计。照明设计师必须明白，即将在场所中生活的人们才是设计的使用和维护者，因此设计方案不能让人们很难进行维护和保持。另外，我认为一定不能简单地从画面或照片对照明案例进行评价，而是应该看其中的人们如何对空间进行感知，设计如何满足生活在其中的人们视觉和心理，因此，很难用照片来表达或体现一个案例，照片并

不能完全说明问题。

**中国目前对低碳和节能非常重视，您认为照明设计在低碳和节能方面有哪些作为？是否仅仅是替换节能灯具这么简单？**

GS: 我认为使用更节能的灯具是非常重要的方面，而且可以让照明设计师的工作更具灵活性，但更重要的一点是，应该使照明设计师在任何可能的情况下，有意识地在一些区域使用较低水平的照度来加强照明效果。一项重要挑战是，当你把所有的空间全部以较高水平的亮度照亮时，那你会失去使特定空间拥有不一样的氛围的能力。因此，我认为在一个照明设计师的头脑中，需要考虑哪些区域不需要太多光，要留下阴影，而哪些地方又是必须的，思考的越深入，会对低碳和节能做出更大的贡献。

**能不能根据您的经验，按重要程度列出照明设计师所需要学习的知识？**

GS: 首先是要对建筑有深入的了解，这是最重要的。其次，作为照明设计师，与人合作的能力非常重要。照明设计师不仅仅要理解摆在自己面前的问题，还要对这些问题给出自己的观点，所以不能只是按照建筑师所说的去做，而应该理解项目的目标并为之努力。此外，要熟知照明技术，关注照明前沿的发展和学术动向。

**能否给中国一些想开事务所的年轻设计师一些建议？**

GS: 我想你也许会遇到既希望事务所办的很成功，项目很多，又对那些你特别感兴趣的项目希望深入研究，所以你要控制自己的事务所的项目，很重要的一点是拒绝某些工作。有很多照明设计公司总是忙于各种类型的项目，拥有各种类型的客户，他们很能干，但没必要做有悖设计原则的工作。



该项目很简单，即为建筑的外部设计夜景照明。建筑形态非常简洁，最突出的特征是三角形挑檐，以及波纹状金属表皮。照明设计希望通过阴影强调出建筑的形式和材质。因此，只在三角形挑檐之下安装了线性荧光灯带，将巨大的三角形照亮。此外，在倾斜柱子旁安装嵌入式地埋灯，将柱子洗成一道洁白的直线，同时，在顶棚上留下一道优美的阴影。

位置：巴尔的摩，马里兰  
完成时间：2005年  
建筑设计：Ziger/Snead



布朗中心的照明设计分室内和室外两大部分，室外照明的目标是在马里兰艺术学院的校园中创造一座明亮的灯塔，同时表现建筑玻璃表皮的动态特征。

用线性荧光灯具绕建筑的室内一周，从而让人们可以通过玻璃表皮看到建筑内部的空间。将外部和内部的照明相结合，从而使底层看起来略模糊，往上越来越透明。在外部的广场地面上用装有内部眩光控制系统的上照灯照亮建筑的外部。这些灯具也照亮了玻璃表皮内部的物体，否则这些物体的背面将会是黑的表面。建筑主入口处的倾斜的玻璃外墙用柔和发光的低瓦数射灯强调出镜面般的质感。

布朗中心的室内照明将附加的设备设计的尽量不引人注目。用线性荧光灯具为整座建筑提供一般照明。在陈列走廊用卤素灯照亮墙面和艺术品种。灯具轨道，吊灯架的安装强调层高，装在管道和喷淋装置附近，为地面和墙面嵌板提供照明。

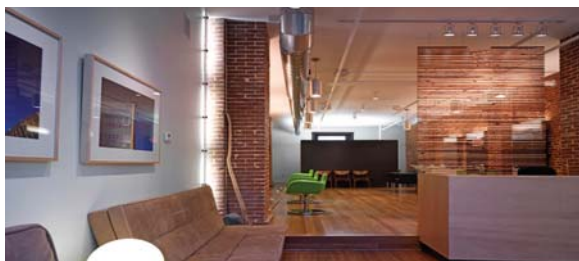
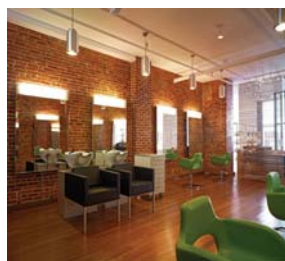
由于电力馈电不能嵌入混凝土天花中，礼堂上部导线管的调配变得很关键。一系列带有内部防眩格栅的高顶棚金卤灯为2层高的空间提供基础照明。用轨道式安装的灯具强调出礼堂的美学特征。礼堂的侧墙用卤素洗墙灯照亮，仔细地悬吊在导线管的下部。其他的房间照明和表演灯具整合进轨道中。

该项目获得2004年IIDA 茱沃特伯里奖。

项目：马里兰艺术学院布朗中心  
地点：巴尔的摩，马里兰  
完工时间：2003年  
建筑设计：Ziger/Snead 与 Charles Brickbauer  
照明顾问：The Lighting Practice  
摄影：Alain Jaramillo, Eduard Hueber

## SPROUT: AN ORGANIC SALON

Sprout : 一个有机沙龙



Sprout 有机沙龙为顾客提供了全套的沙龙设施和产品，这些拥有高品质的产品将对环境的影响降到了最低。照明设计的目标主要有 3 点：1) 在夜晚塑造和白天接近的自然光品质；2) 强调光与材质，而不是灯具；3) 实现可持续性的目标和高设计品质，且不超过 \$3.30 / sq. ft 的照明预算。

坐落在巴尔的摩的中部，这个 17 英尺宽，60 英尺长的狭长空间中只有朝北的店面有自然光以及朝南的一扇单独的窗户。自然光充满入口和产品陈列区，照亮砖墙和木质百叶，木质百叶在这一空间和内部的沙龙之间形成一个通透的屏障。

在白墙和裸露砖墙的衔接处垂直安装 4100K T8 条形荧光灯槽和透明漫射器，与北面的冷色自然光相匹配。卤素轨道灯将木卷帘微微照亮，为前台创造出戏剧化的背景。

空间的后部是一间办公室和员工休息区，与朝南的窗户相邻。降低了墙的高度从而增加了空间层次和深度，并且能够在屋顶整合进充足的荧光灯。

沙龙内裸露的砖墙上方镶嵌着巨大的镜面，功能要素被隐藏在镜子的后方，包括底部的嵌入式线条灯，侧面的美发产品架，以及顶部的装有 3000K 荧光灯带的

背光照明。背光照明的效果通过在现成的镜面后方喷砂打磨处理，然后使用荧光灯带从后方照亮而成。在美发区上方是装有紧凑型荧光灯的吊灯，为这里提供补充照明，且与裸露砖墙相匹配。暖色温的荧光灯光源强调出建筑材质的丰富质感。

通过光与建筑的整合，Sprout 有机沙龙在没有牺牲设计品质的同时履行了自己对环境责任。

地点：巴尔的摩，马里兰州  
完成日期：2006  
建筑师：Kroiz Architecture  
摄影：Alain Jaramillo

## (YOUR OWN TWO HANDS)

自己动手



《Your Own Two Hands》是为 2007 年 Neocoon East 大会而创作的外部装置。该展示的目的旨在改进围绕可持续性展开的对话，在参观者步入会议大厅之前，提供给他们可供选择的绿色运动的景观。那些巨大的背包借自当地一家公司，他们得到废纸然后送到回收它们的公司从而制造出新的物品。用组装的线性变光灯强调出材料的质感，LCD 投影播放着纸回收的过程。

地点：巴尔的摩，马里兰州  
日期：2007 年 10 月 17-18 日  
摄影：Clark Vandergrift



## PLDA WORKSHOP IN ALINGSAS

阿林萨斯的 workshop



2009 年的 PLDA workshop 在阿林萨斯举行。格伦·施勒姆也作为设计师的一员参与其中，他与他的 7 个伙伴在储蓄银行的后院进行设计。经过对建筑空间的评测之后，他们结合场地的特点移入了一个概念，运用静态和动态的元素吸引参观者进入庭院。他们给这个区域带来了不同的景致。

考虑到对岸的景观，设计团队把 WE-FE 公司的投影灯装在树上，把庭院前的草坪及河床照亮。侧面墙和外楼角用 Erco 的 Focal Floods 宽光射灯照亮，为建筑物提供了均匀的立面照明。庭院背侧的墙在靠近墙边两个花槽后的位置安装 Guzzini Platias 进行照明，使用了品红色的滤光片。为了突出灯具安装位置，设计团队又决定对安装灯具的植物进行照明。在所谓的天花上，他们悬挂了许多二向色滤片，他们从底部被照的很亮并且在墙面上产生了迷人的图案。

为实现这个效果采用了多个加有遮光片的 Guzzini 投光灯和一个 Martin 公司的 Exterior 800 灯具。院子后部的自行车棚照明是用两个 Guzzini Miniwoolys 实现的。采用 Meyer & Sohn 的遮光片式射灯和光纤对螺旋式楼梯实施照明。很多人驻足于此长时间的观者试图向谁设计师是如何实现的，并很欣赏投射在墙上的图案。

地点：阿林萨斯  
时间：2009 年 9 月 - 12 月  
摄影：Patrik Gunnar, Glenn Shrum, Ester Itland

